

Raport z ewaluacji wewnętrznej w roku szkolnym 2014/2015

Prezentowany raport jest rezultatem ewaluacji wewnętrznej przeprowadzonej w Zespole Szkół w Chłudowie, filia w Gołęczewie przez zespół ds. ewaluacji wewnętrznej powołany na podstawie Rozporządzenia Ministra Edukacji Narodowej w sprawie nadzoru pedagogicznego. Zadaniem zespołu było przeprowadzenie ewaluacji wewnętrznej w zakresie wymagania 5 „**Respektowane są normy społeczne w szkole**”, która polegała na zbieraniu, przetwarzaniu informacji o warunkach, przebiegu i skuteczności działań. Celem ewaluacji jest uzyskanie zobiektywizowanych wniosków w celu utrzymania, zaniechania bądź modyfikacji podlegających badaniu działań szkoły lub w celu zainicjowania nowych.

Skład zespołu ewaluacyjnego:

1. Romana Kierstan - przewodnicząca zespołu, nauczyciel edukacji wczesnoszkolnej
2. Danuta Kamińska - kierownik filii, nauczyciel edukacji wczesnoszkolnej
3. Justyna Antkowiak - nauczyciel edukacji wczesnoszkolnej
4. Dorota Polichnowska - nauczyciel edukacji wczesnoszkolnej
5. Jolanta Wenc - nauczyciel edukacji wczesnoszkolnej

Głównym celem raportu jest przekazanie grupom odbiorców zainteresowanych ewaluacją dotyczącą respektowania norm społecznych informacji o jej wynikach.

Zbierane informacje pochodziły z różnych źródeł – m.in. z ankiet przeprowadzonych wśród rodziców, z wywiadu z nauczycielami, wycieczek, rozmów z pedagogiem i psychologiem szkolnym. Analizie poddano również dokumentację szkolną, m.in. Statut Szkoły, Program Wychowawczy, Program Profilaktyki, dzienniki lekcyjne, protokoły zebrań z rodzicami. Zastosowanie różnorodnych metod badawczych zapewniło wysoki stopień wiarygodności wyników badań.

Cele ewaluacji:

1. Pozyskanie informacji na temat:
 - poczucia bezpieczeństwa w szkole wśród uczniów, nauczycieli i pracowników niepedagogicznych oraz skali i typu zagrożeń występujących na terenie szkoły,
 - działań wychowawczych i profilaktycznych zrealizowanych w szkole w celu zmniejszenia zagrożeń oraz wzmacniania pożądanych zachowań,
2. Opracowanie wniosków do działań mających na celu zwiększenie wśród uczniów i nauczycieli respektowania norm społecznych i zmniejszenia/wyeliminowania zachowań niezgodnych z normami społecznymi.

Pytania kluczowe

1. Jakie zagrożenia zmniejszają poczucie bezpieczeństwa uczniów w środowisku szkolnym?
2. W jakim stopniu są skuteczne podejmowane przez szkołę działania wzmacniające właściwe zachowania i eliminujące zagrożenia?
3. W jakim stopniu rodzice i szkoła współpracują w kwestii przestrzegania norm i zapewnienie bezpieczeństwa?

Czas trwania ewaluacji

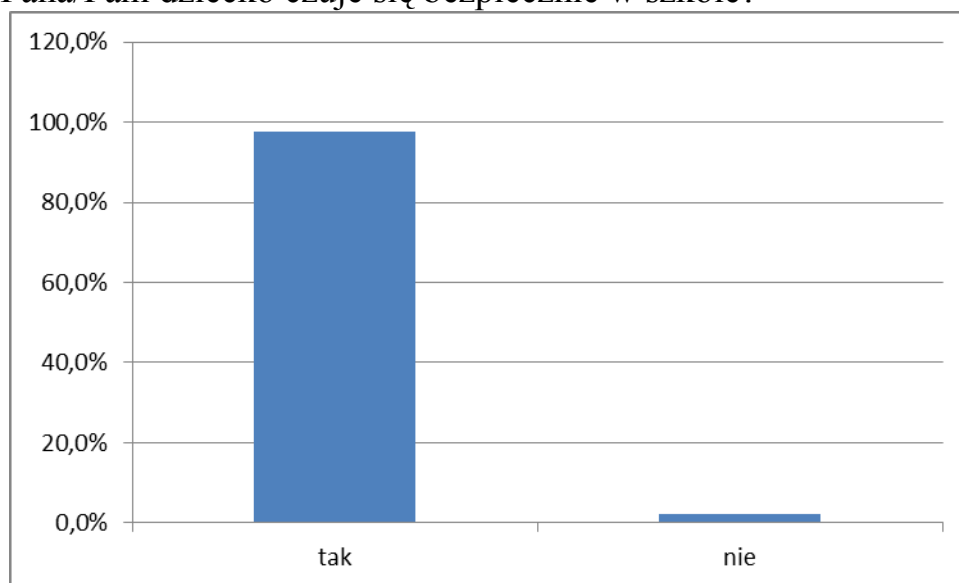
- od października 2014 do maja 2015r.

Grupa objęta badaniem

- Rodzice uczniów klas I – III: 43 osoby, co stanowi 87% rodziców na 52 uczniów w szkole

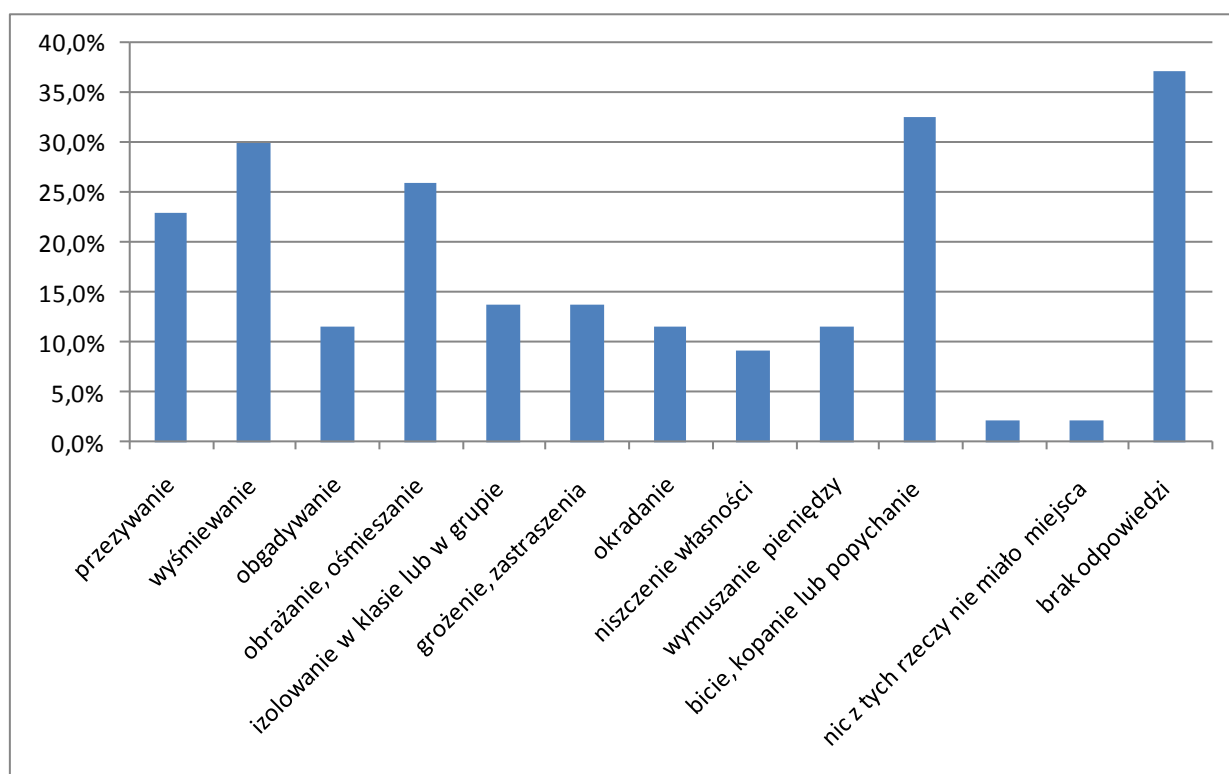
Analiza wyników kwestionariusza ankiety rodziców

1. Czy Pana/Pani dziecko czuje się bezpiecznie w szkole?



Około 97,6% ankietowanych stwierdziło, że ich dziecko czuje się bezpiecznie w szkole, tylko 2,3% odpowiedziało, że ich dziecko nie czuje się bezpiecznie w szkole.

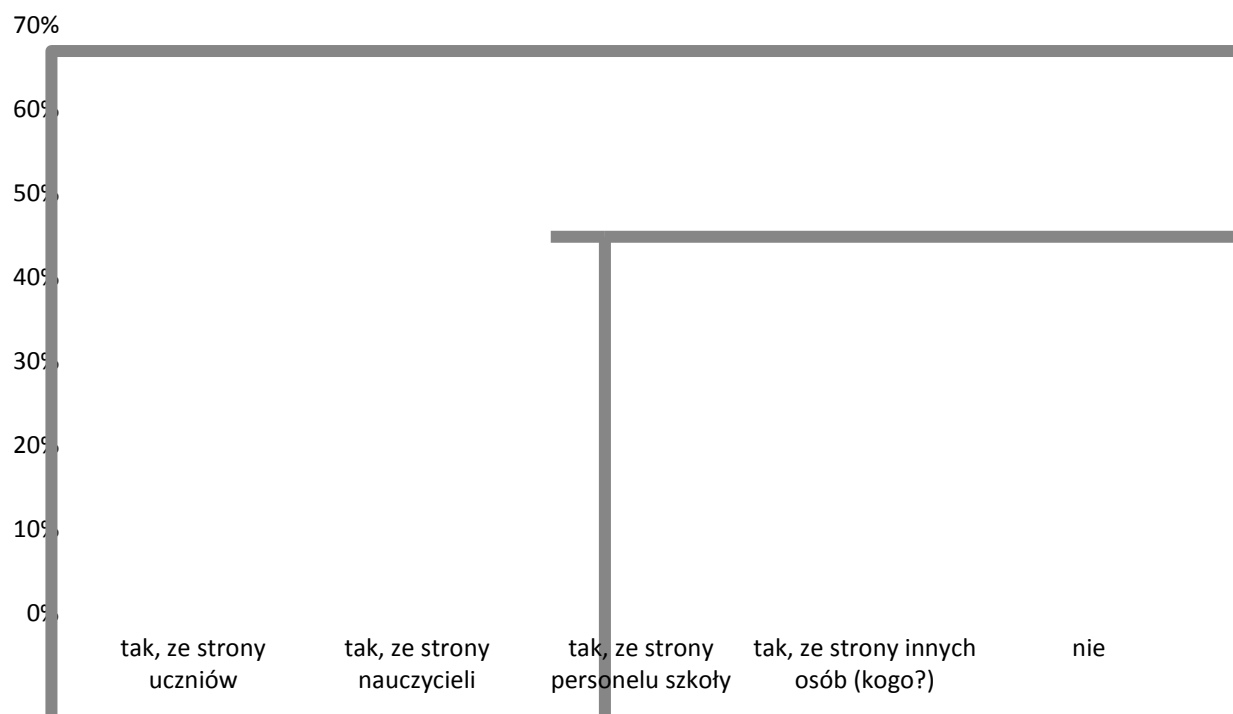
2. Jakie zagrożenia wpływają na utratę poczucia bezpieczeństwa Pana/Pani dziecka w szkole?



Wyniki nie sumują się do 100, gdyż można było wybrać więcej niż jedną odpowiedź.

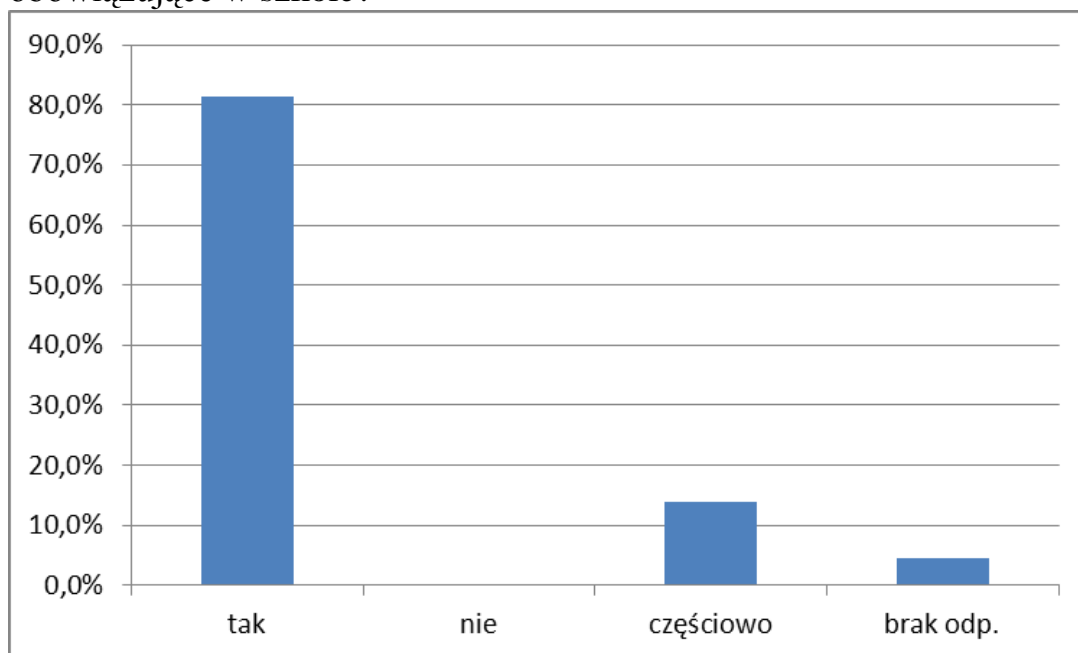
Najczęściej wymienianym zagrożeniem wpływającym na utratę poczucia bezpieczeństwa jest: bicie, kopanie, popychanie (32,5%) oraz wyśmiewanie (30%). W następnej kolejności wymieniane jest obrażanie, ośmieszanie (26%), przezywanie (23%). Kolejnym pod względem odsetka wskazań były izolowanie w klasie, grupie (13,9%), grożenie, zastraszanie (13,9%), obgadywanie (11,6%), wymuszanie pieniędzy (11,6%), okradanie (11,6%), niszczenie własności (9,3%). 37,2 % ankietowanych nie udzieliło żadnej odpowiedzi.

3. Czy zetknął/ęła się Pan/Pani w szkole z przejawami agresji fizycznej lub psychicznej w stosunku do swojego dziecka w naszej szkole?



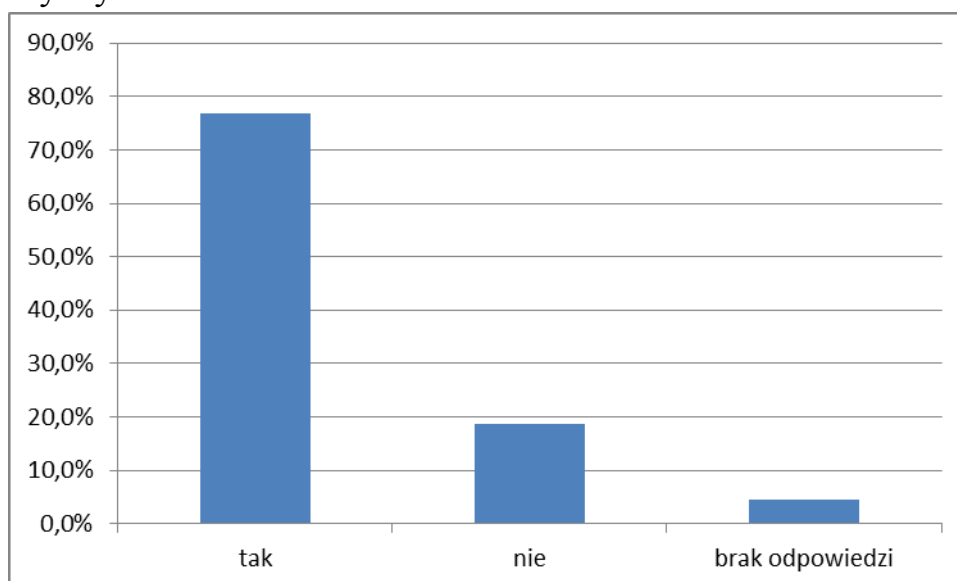
Ponad 65% ankietowanych odpowiedziało, że nie zetknęło się z przejawami agresji fizycznej lub psychicznej w stosunku do własnego dziecka. Pozostała część jako sprawców wymienionych wyżej zachowań wskazało uczniów (27,9%), nauczycieli (4,6%) oraz ze strony innych osób (2,3%).

4. Czy uczniowie naszej szkoły znają zasady zachowania w szkole, normy obowiązujące w szkole?



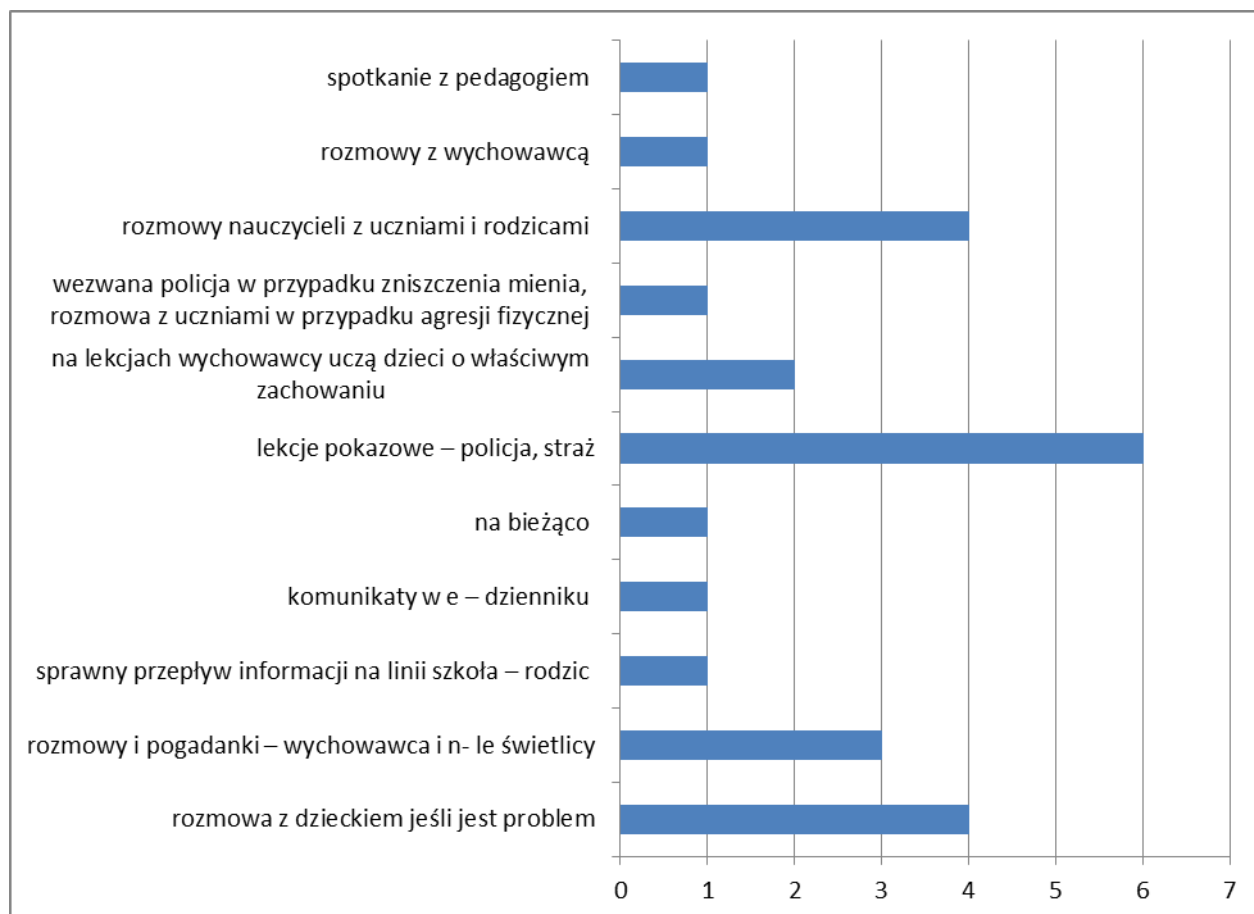
Prawie wszyscy respondenci stwierdzili, że uczniowie szkoły znają zasady zachowania i normy obowiązujące w szkole. Tylko nieliczni (13,9%) odpowiedzieli, że wiedzą jak powinni się zachowywać, a pozostała grupa (4,6%) nie udzieliła odpowiedzi.

5. Czy w szkole podejmowane są działania wychowawcze mające na celu eliminowanie zagrożeń oraz wzmacnianie właściwych zachowań? Jeżeli tak, to prosimy wymienić.



76,6 % ankietowanych pozytywnie odpowiedziało na wyżej wymienione pytanie, tylko (18,6%) ankietowanych twierdzi, że nie są podejmowane działania wychowawcze mające na celu eliminowanie zagrożeń oraz wzmacnianie właściwych zachowań.

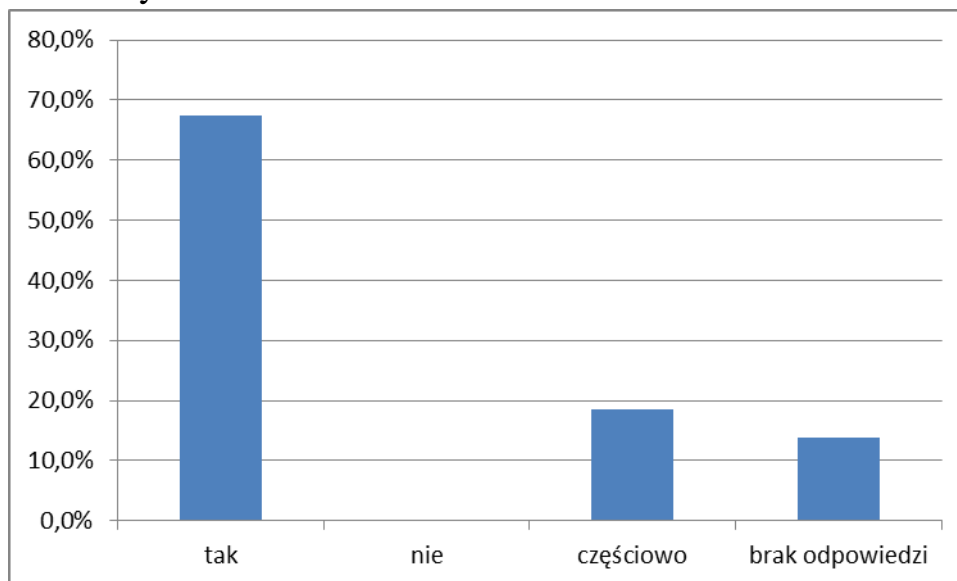
Działania wychowawcze eliminujące zagrożenia i wzmacniające właściwe zachowania.



Wyniki nie sumują się do 100 %, gdyż można było wybrać więcej niż jedną odpowiedź.

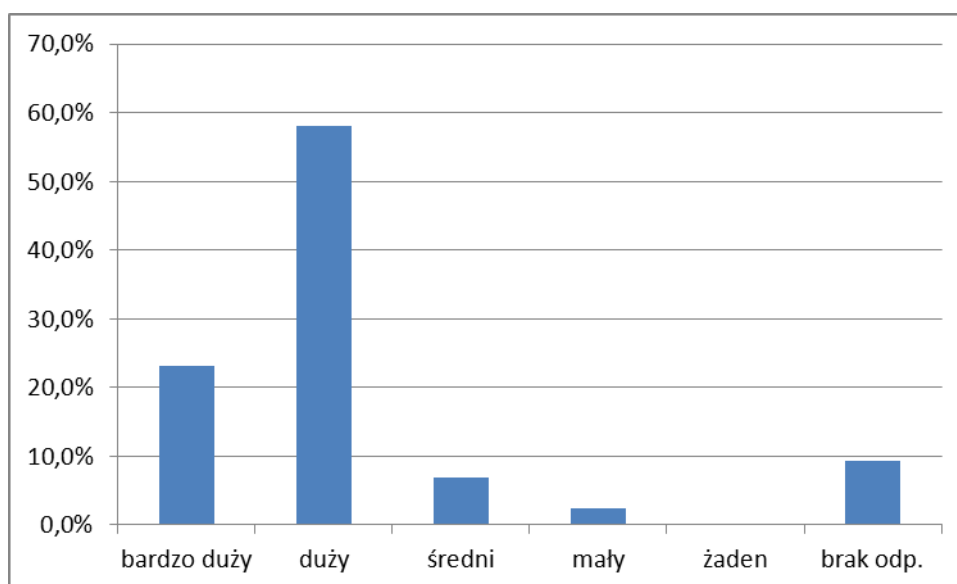
Spośród wyżej wymienionych działań najczęściej pojawiały się: lekcje pokazowe – policja, straż (24%), rozmowa z dzieckiem (16%), rozmowy nauczycieli z uczniami i rodzicami (16%) i rozmowy i pogadanki – wychowawca i nauczyciele świetlicy (12%). Pozostałe takie jak: spotkania z pedagogiem, rozmowy z wychowawcą, wezwanie policji w przypadku zniszczenia mienia, komunikaty w e – dzienniku, sprawny przepływ informacji na linii szkoła – rodzic uzyskały nieliczny odsetek głosów.

6. Czy podejmowane przez szkołę działania przynoszą pożądany efekt wychowawczy?



Prawie wszyscy ankietowani stwierdzili, że działania podejmowane przez szkołę przynoszą pożądane efekty (67,4%).

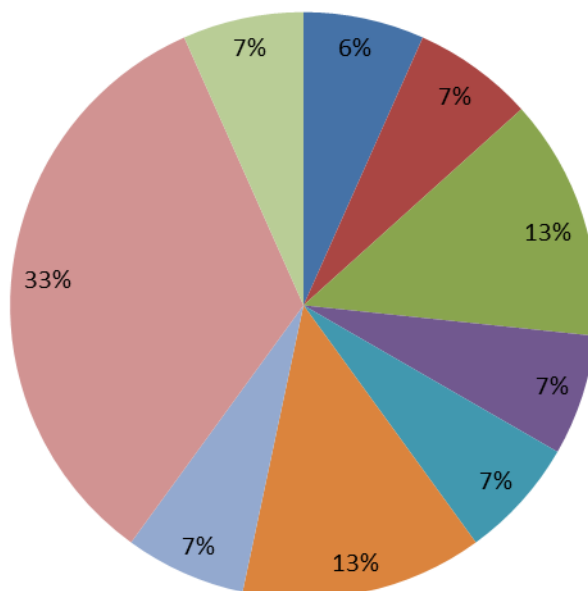
7. Jeśli tak to proszę wskazać jaki mają Państwo wpływ na działania wychowawcze.



Ponad 80% ankietowanych stwierdziło, że ma wpływ na duży i bardzo duży wpływ na działania wychowawcze, a (6,9%) oceniło, że ma średni wpływ na działania wychowawcze.

Co zdaniem Pani/Pana może zrobić szkoła, nauczyciele, personel i rodzice, by zwiększyć poczucie bezpieczeństwa całej społeczności szkolnej?

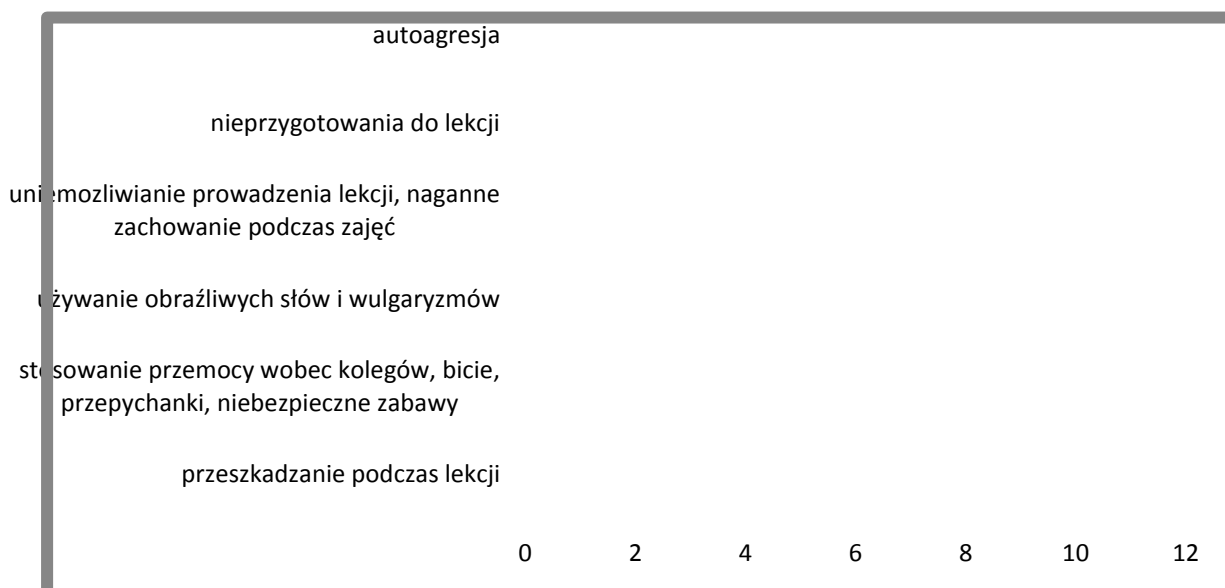
- Być może przekazanie rodzicom, dzieciom kodeksu o bezpieczeństwie w szkole (kilka punktów) pomogłoby wzmocnić właściwe zachowania
- Zbyt łatwy dostęp do szkoły osób postronnych (niekontrolowane wejścia do budynku szkoły w Gołęczewie
- Edukacja poprzez czynny udział w zajęciach dzieci. Spotkania z policjantem, strażakami. Wyświetlanie filmów, gry pokazy bezpiecznego zachowania się na drodze i placu zabaw
- Szkoła i rodzice robią dużo aby dzieci czuły się bezpieczne
- Działania wykonywane są w tym zakresie prawidłowo
- Rozmawiać na zebraniach rodziców o problemach i rozwiązywać je w gronie rodziców
- Wyciągać większe konsekwencje z popełnionych czynów
- Rozmawiać z dziećmi i dawać przykład swoim zachowaniem
- Uczyć szacunku do rówieśników



Najwięcej ankietowanych odpowiedziało, że największy skutek przynosi rozmowa z dziećmi i dawanie przykładu swoim zachowaniem.

Badanie respektowania norm społecznych podczas zajęć lekcyjnych na podstawie uwag z e - dziennika z roku szkolnego 2014- 2015

Zachowania naruszające normy obowiązujące uczniów



Najczęściej spotykaną formą nieprzestrzegania norm społecznych w szkole są: przeszkadzanie podczas lekcji oraz uniemożliwienie prowadzenia lekcji (11) , naganne zachowanie podczas zajęć (10). W roku szkolnym 2014/2015 odnotowano również używanie obraźliwych słów i wulgaryzmów (8) oraz stosowanie przemocy wobec kolegów (7).

Podsumowanie

1. Rodzice za szybko wyciągają wnioski z wypowiedzi dzieci, przejmują emocje dzieci.
2. Po raz pierwszy pojawiły się sygnały (30%) , że występuje agresja słowna, ale z drugiej strony (65%) rodziców uważa, że szkoła nie jest bierna, a nauczyciele podejmują działania eliminujące zagrożenia oraz wzmacniają właściwe zachowania.
3. Rodzice (86%) widzi efekty tych działań.
4. Również rodzice potwierdzają, że mają wpływ na działania wychowawcze szkoły.
5. W szkole podejmuje się działania mające na celu eliminowanie zagrożeń oraz wzmacnianie właściwych zachowań. Do działań tych zaliczyć można m.in.: organizację zajęć, konkursów, przedstawień profilaktycznych, udział w akcjach, organizację akcji charytatywnych, przeprowadzenie pogadanek rozmów indywidualnych, współpraca z Poradnią Psychologiczno – Pedagogiczną oraz przedstawicielami Policji. Działania te dokumentowane są w dziennikach lekcyjnych, dokumentacji pedagoga i psychologa, teczkach wychowawców.
6. W szkole istnieje zestaw działań dotyczących zapewnienia bezpieczeństwa. Wśród tych działań główne miejsce zajmują: wewnętrzne akty prawne związane z bezpieczeństwem uczniów, regulujące zasady funkcjonowania wewnątrzszkolnego i stosowane działania wychowawcze i profilaktyczne.

Wnioski:

1. Podjąć działania mające na celu wyeliminowanie agresji słownej i fizycznej.
 - ✓ Organizacja tematycznych warsztatów dla rodziców ze specjalistą – raz w semestrze
 - ✓ Organizacja spotkania dla dzieci z Policją.
2. Należy wzmocnić działania wychowawcze, które przyczynią się do niwelowania i wyeliminowania nacisków ze strony grupy rówieśniczej.
3. Podczas zebrań należy przypominać rodzicom, że w środowisku rodzinnym również powinny być promowane właściwe postawy i normy zachowań.

4. Nieustannie podkreślać, że przemoc słowna jest tak samo naganna i może być karana, jak przemoc fizyczna i przypominać o konsekwencjach postępowania krzywdzącego innych.
5. Przeprowadzać rozmowy z uczniami na temat kulturalnego zachowania się wobec innych, wskazywać sposoby radzenia sobie z agresją.
6. Podczas omawiania praw i obowiązków ucznia na lekcjach należy upewnić się czy uczniowie odróżniają prawa od obowiązków oraz czy je właściwie rozumieją.
7. Należy stale uświadamiać uczniom konsekwencje nieprzestrzegania norm społecznych oraz nieustannie przypominać im zasady obowiązujące w naszej szkole.

Opracowała: Romana Kierstan

Jolanta Wenc